

# GUIDE A LA COMMERCIALISATION DES PRODUITS DE L'ESS EN TUNISIE

Tunis  
Jendouba  
Sousse  
Mahdia  
Kasserine  
Sidi Bouzid

# REMERCIEMENTS

L'équipe et les partenaires R.E.T.I. - Nexus (Italie), COSPE, Altraqualità, Commune de Ferrara, CitESS Sidi Bouzid, CitESS Mahdia, Association Rayhana pour Femmes de Jendouba, Ministère de l'Agriculture, des Ressources Hydrauliques et de la Pêche (MARHP)  
Remercient l'UGTT pour son soutien externe au projet ; les représentants des points de vente et des structures répertoriées pour la disponibilité à fournir les données qui constituent le contenu de ce guide.

## **Collecte des données:**

Equipe du projet R.E.T.I. (Marwa Heni, Hichem Hajlaoui, Dalia Mabrouk, Hamza Ferjaoui, Nawel Belleli, Alba Cagnina ).

**Encadrement, lecture et enrichissements** : Maria D'Incà (COSPE), Alessia Tibollo (COSPE), Sabina Breveglieri (Nexus Italie), Naouel Jabbes (Nexus Tunisie)

**Design** : Emna Idbichou - Amyra Hammami (COSPE)

**Photos** : Annalisa Vandelli, Ilaria Sesana, Paola Di Salvo, IF Onlus, Alessia Tibollo, Pamela Cioni et d'autres photos prises de Facebook.

**Titre complet** : GUIDE A LA COMMERCIALISATION DES PRODUITS DE L'ESS EN TUNISIE - Un guide aux opportunités de promotion et commercialisation pour les initiatives d'économie sociale et solidaire dans les gouvernorats de Tunis, Jendouba, Sousse, Mahdia, Kasserine et Sidi Bouzid

Publié dans le cadre du projet « R.E.T.I. : Reti d'economia Equo-solidale per il sostegno allo sviluppo Territoriale Inclusivo” - CUP n. E57B18000110009 co-financé par la Région Emilia-Romagna.



Les informations, les opinions et les points de vue exprimés sont ceux des auteurs et des partenaires du consortium du projet R.E.T.I. et ne reflètent pas nécessairement les positions ou les politiques de la Région Emilia-Romagna.

Les points de vente et les structures répertoriées dans ce guide ne sont pas exhaustives et plusieurs autres structures en lien avec l'entrepreneuriat sociale (ES) et l'économie sociale et solidaire (ESS) existent dans les territoires analysés, avec lesquelles les acteurs du projet R.E.T.I ne sont pas forcément rentrés en relation.

# INDEX

AKED	Association Khmir Environnement et Développement
ASAK	Association de Soutien des Artisanas de Kroumirie
ATIP	Association Tunisienne pour l'Insertion Professionnelle
BIT/ OIT	Bureau International du Travail / Organisation Internationale du Travail
COSPE	Coopération pour le développement des pays émergents
CRDA	Commissariat régional de développement agricole
ER	Emilia-Romagna
ES	Economie Sociale et Solidaire
GDA/GDAP	Groupement de développement agricole et de pêche
MARHP	Ministère de l'Agriculture, des Ressources Hydrauliques et de la Pêche
ONA/ONAT	Office National de l'Artisanat Tunisien
ONG	Organisation Non Gouvernementale
OSC	Organisation de la Société Civile
PROMESS	Promotion des Organisations et des Mécanismes de l'Economie Sociale et Solidaire
R.E.T.I.	Reti d'economia Equo-solidale per il sostegno allo sviluppo Territoriale Inclusivo
SMSA	Société Mutuelle de Services Agricoles
SUARL	Société Unipersonnelle à Responsabilité Limitée
UGTT	Union Générale des Travailleurs Tunisiens
UTICA	Union Tunisienne de l'Industrie, du Commerce et de l'Artisanat
TCSE	Tunisian Center for Social Entrepreneurship

# SOMMAIRE

7	I. Cadre du guide
7	II. Objectif du guide
8	III. Les formes de promotion et commercialisation des produits et services de l'ESS
8	Vente directe, vente collective, coworking spaces, ateliers collaboratifs et plateformes numériques
11	IV. Les opportunités de promotion et commercialisation pour l'ESS en Tunisie
11	Les opportunités à l'échelle nationale
	Les points de ventes de la femme rurale
	Les villages artisanaux
13	Les opportunités à l'échelle locale
	Gouvernorat de Mahdia
	Gouvernorat de Sidi Bouzid
	Gouvernorat de Kasserine
	Gouvernorat de Jendouba
	Gouvernorat de Sousse
	Gouvernorat de Tunis
56	Le calendrier des foires et marchés pour la vente des produits de l'ESS





UN GUIDE AUX OPPORTUNITÉS DE PROMOTION ET COMMERCIALISATION POUR LES INITIATIVES D'ÉCONOMIE SOCIALE ET SOLIDAIRE DANS LES GOUVERNORATS DE TUNIS, JENDOUBA, SOUSSE, MAHDIA, KASSERINE ET SIDI BOUZID



# I. CADRE DU GUIDE

Ce guide naît dans le cadre des parcours d'ESS promus par COSPE et Nexus depuis plusieurs années en Tunisie. Ces parcours de longue durée sont à la base non seulement de la naissance et consolidation du vaste réseau d'acteurs impliqués dans la réalisation de cette étude, mais aussi d'une connaissance directe de la part des deux ONG des opportunités et des défis à la commercialisation des produits de l'ESS qui seront présentés dans les pages suivantes.

Le projet « R.E.T.I : Reti d'economia Equo-solidale per il sostegno allo sviluppo Territoriale Inclusivo », dans le cadre duquel cette étude a été écrite, réunit les deux ONG promotrices de ce guide et se focalise sur le soutien à la commercialisation des produits de l'ESS, notamment à travers un travail de consolidation des opportunités de commercialisation des produits issus de l'ESS et le soutien à 5 espaces de commercialisation collective : l'Espace ArtESS à Sidi Bouzid, l'Espace ElHorra à Kasserine, l'Espace Kanawita à Mahdia, la boutique Rayhana/le Pôle pour l'ESS de Jendouba et le point de vente de la femme rurale à Sousse.



# II. OBJECTIF DU GUIDE

Ce guide a pour objectif de présenter certaines possibilités de promotion et commercialisation des produits et services de l'ESS qui se présentent en Tunisie, en particulier dans les régions de Mahdia, Sidi Bouzid, Kasserine, Jendouba, Sousse et Grand Tunis. La finalité est double, d'un côté donner visibilité aux initiatives qui appuient la promotion et commercialisation de produits issus de l'ESS dans ces territoires, de l'autre côté offrir une cartographie d'acteurs, initiatives et événements intéressants pour les mêmes producteurs et consommateurs.

Ce guide a été réalisé à travers une collecte d'informations et témoignages issus d'acteurs de l'ESS tunisienne qui ont été supportés par des projets mis en œuvre par COSPE et Nexus ou avec lesquels des collaborations ont été tissées au-delà des activités des projets. À chacun de ces acteurs un set de questions concernant l'histoire du projet, les défis et les difficultés rencontrées a été posé et à partir de leurs réponses nous avons pu élaborer ce guide. La liste des initiatives répertoriées dans ce guide n'est pas exhaustive et il est envisageable que des autres structures en lien avec l'entrepreneuriat sociale (ES) et l'économie sociale et solidaire (ESS) existent ou sont en train de naître dans les territoires analysés, avec lesquelles les acteurs du projet R.E.T.I ne sont pas forcément entrés en relation.



# III. LES FORMES DE PROMOTION ET COMMERCIALISATION DES PRODUITS ET SERVICES DE L'ESS

L'économie sociale et solidaire se base sur la création de filières courtes de qualité à travers l'organisation de circuits locaux de production, d'échange, de distribution et de consommation. Les organisations et entreprises de l'ESS sont ainsi un levier pour le développement des territoires, fondé sur une production et une consommation saine, digne, locale et durable, ainsi que sur un réinvestissement des bénéfices générés au profit des communautés et des territoires.

En cohérence avec les principes de durabilité sociale et environnementale à la base de l'ESS, les modes de production et de distribution des entreprises solidaires sont sensibles aux conditions environnementales locales et à l'impact généré par l'activité économique sur la nature et les personnes. Les producteurs qui adhèrent à l'ESS constituent une masse critique porteuse de formes de résistance, de mobilisation et de citoyenneté active qui peuvent remettre en question les structures qui génèrent des injustices sociales, économiques et environnementales et proposer des alternatives.



VENTE DIRECTE

VENTE COLLECTIVE

COWORKING SPACES

ATELIERS COLLABORATIFS

PLATEFORMES NUMÉRIQUES

## La commercialisation dans le cadre de l'ESS :

- se dirige vers des marchés locaux ;

- se base sur la proximité entre producteurs et consommateurs pour le développement d'une relation de confiance qui permet au final l'affiliation des consommateurs aux producteurs et la réussite de l'activité économique. La proximité doit être idéologique (culture de l'ESS) et politique, mais aussi géographique pour garantir un rapport direct entre celui qui vend et celui qui achète et un bas impact environnemental lié au transport des marchandises ;

- vise à valoriser les matières premières locales à travers des produits naturels et basés sur la reprise du savoir-faire traditionnel local et son amélioration continue. Cette attention pour l'histoire et la qualité permet de donner une identité aux produits, qui sont reconnus et valorisés par les consommateurs ;

- met au centre la transparence pour que le consommateur puisse connaître dans le détail le produit qu'il achète : lieux de provenance des matières premières et de transformation, techniques de travail utilisées, type de matières premières utilisées, nom du producteur, etc. La transparence est facilitée par une commercialisation de proximité et permet de valoriser la qualité du produit et ses modalités de production.





A partir de ces caractéristiques de base, les formes de vente principales des produits de l'ESS sont :

**La vente directe**, sous forme de points de vente directe et de marchés locaux qui représentent des lieux de rencontre et de socialisation et non seulement des lieux où on achète des produits. A travers la vente directe, les deux parties de l'échange économique peuvent se connaître, se parler et instaurer une relation de confiance qui peut amener jusqu'à des formes de préfinancement des produits ou d'investissement dans l'entreprise ESS (en Europe c'est un phénomène qui compte déjà plusieurs expériences). Cela montre que, quand le consommateur est intéressé à la tutelle de produits qu'il estime de qualité et bons pour lui, il est disponible à devenir un co-producteur.

**La vente collective**, sous forme d'organisation commune de foires et d'autres occasions de commercialisation qui regroupent plusieurs producteurs du même secteur ou de secteurs différents. Ce type de vente présente plusieurs avantages pour les producteurs : une majeure visibilité vis-à-vis les consommateurs, un partage des risques, un renforcement des liens entre les producteurs pour organiser l'offre, la possibilité d'une meilleure garantie de la qualité des produits et des processus de production à travers des formes d'auto-certification et garantie collective de qualité. Cette forme de commercialisation peut porter à la formation de vrais réseaux locaux de producteurs qui peuvent mettre en commun ressources et connaissances et favoriser la répartition des différentes niches de marché selon les spécificités des territoires et de la production de chacun.

L'ESS n'implique pas que des producteurs de l'artisanat et de l'agroalimentaire : même des créateurs, des porteurs de projets technologiques ou de services peuvent développer leur activité dans le cadre de l'économie sociale et solidaire s'ils respectent les valeurs et principes qui sont à la base de ce modèle économique. Ce type d'acteurs de l'ESS utilise des modalités de promotion et commercialisation des propres produits et services différentes par rapport aux acteurs plus « traditionnels » car adaptés au caractère plus novateur et souvent numérique de leurs activités.

Sur la base de pratiques solidaires comme le partage d'idées, la production collective et le réseautage et collaboration d'acteurs différents pour le développement de produits et services meilleurs et innovants, deux types d'espaces physiques, sociaux et commerciaux se diffusent de plus en plus, en particulier dans les villes chef de lieu du Pays, pour héberger l'activité de ce dernier type de projets : les co-working spaces et les ateliers collectifs.

**Le co-working** est un type d'organisation du travail qui regroupe deux notions : un espace de travail partagé et un réseau de travailleurs encourageant l'échange et l'ouverture. Cette expérience de collaboration active et partage favorise la structuration d'un véritable réseau de co-travailleurs qui partagent une mentalité d'échanges directs et de coopération créative. Grâce à cette tendance à la collaboration et à l'innovation, ces espaces représentent dans le territoire tunisien des potentielles plateformes de promotion des valeurs et des projets de l'ESS.

**Les ateliers collaboratifs** sont des espaces dédiés notamment à artistes, designers et créateurs de toute sorte pour la co-création et la réalisation de projets artistiques collectifs. Très souvent, à côté de la vocation créative/artistique on trouve dans ces espaces un esprit communautaire qui va au-delà des adhérents à l'atelier avec une finalité sociale et une attention à la création de relations entre les personnes et à la vitalisation artistique du quartier d'implantation ou de la ville entière.

Comme mentionné, la commercialisation dans le cadre de l'ESS se base principalement sur une relation directe entre producteur et consommateur. Toutefois, des outils tels que les plateformes de vente en ligne des produits artisanaux peuvent être aussi des outils efficaces pour permettre aux petits producteurs des zones rurales de rejoindre un public plus vaste et en particulier les consommateurs des grandes villes, en général plus prêts à payer un prix un peu plus élevé pour des produits de qualité qu'ils ne sont en mesure ni de produire, ni de repérer dans les magasins communs où ils font leurs achats.

**La vente en ligne** permet aux artisans de produire et livrer leurs produits sur commande et en manière continue tout au long de l'année, sans risquer de stocker des grandes quantités de produits qui ne trouvent pas un marché immédiat et d'alterner toujours entre des périodes concentrées de grandes ventes liés à la possibilité de participer à marchés et foires et des périodes « mortes » où les rentrées économiques sont presque absentes. La vente en ligne peut être faite soit à travers des pages sur les réseaux sociaux ou des sites web propres aux producteurs/entrepreneurs, soit à travers des plateformes de commercialisation collective. Pour garantir que les principes à la base de la commercialisation des produits de l'ESS mentionnés dans les paragraphes précédents soient respectés, il est important de faire attention que la plateforme choisie respecte les aspects suivants :

- Transparence : possibilité d'indiquer les caractéristiques principales du produit promu
- Storytelling : possibilité de donner visibilité à l'histoire du produit et des personnes qui l'ont réalisé et de valoriser l'authenticité du produit
- Fixation du prix équitable : transparence dans les modalités de fixation des prix de vente qui garantissent une rétribution juste aux producteurs et qui ne prévoient pas la présence de frais excessives pour les intermédiaires qui offrent le service de vente en ligne.



En Tunisie jusqu'à aujourd'hui aucune plateforme de vente en ligne de ce type a été développée. Ils existent toutefois des pages Facebook et des plateformes qui font la promotion en ligne et mise en relation du consommateur avec le producteur pour organiser la livraison en distance.

# IV. LES OPPORTUNITÉS DE PROMOTION ET COMMERCIALISATION POUR L'ESS EN TUNISIE

## LES OPPORTUNITÉS À L'ÉCHELLE NATIONALE

Les opportunités de commercialisation des produits de l'ESS à l'échelle nationale sont représentées principalement par des structures soutenues par des programmes nationaux et présentes dans des nombreux gouvernorats.

L'Etat tunisien, à travers le Ministère de l'Agriculture, des Ressources Hydrauliques et de la Pêche et le Ministère du Tourisme et de l'Artisanat, a mis à disposition des producteurs et productrices de l'agroalimentaire et des artisans et artisanes des espaces dédiés qui représentent une opportunité de production et vente directe et collective : les pointes de ventes de la femme rurale et les Villages artisanaux.

**Les points de vente de la femme rurale ou « Souk de la femme solidaire »**  
Kebili, Sfax, Monastir, Nabeul, Bizerte, Kef, Tozeur, Manouba, Kairouan, Beja, Sousse et Jendouba.



Les « Souk de la femme solidaire » sont des points de vente régionaux promus par le Ministère de l'Agriculture, des Ressources Hydrauliques et de la Pêche (MARHP) et offrant aux groupements de femmes des nouvelles solutions de vente et de commercialisation de leurs produits. Ils commercialisent des produits agricoles frais et transformés, en garantissant des procédures de transformation artisanales et des produits locaux et sains. Ces points de vente permettent d'améliorer la rentabilité des activités des GDAP et des SMSA grâce à une vente stable et bien organisée, une valorisation de leurs produits, une réduction des intermédiaires et une majeure proximité avec les consommateurs finaux.

Les « Souk de la femme solidaire » sont normalement organisés sous la forme de Sociétés Mutuelles de Services Agricoles (SMSA), qui ont parmi leurs missions l'approvisionnement des membres en intrants nécessaires à leurs activités de transformation et la collecte et commercialisation de leurs produits transformés.

Ces « souks » sont mis en place en collaboration avec les Commissariats Régionaux au Développement Agricole (CRDA) qui mettent à leur disposition des locaux et sont donnés en gestion aux SMSAs pour l'exposition et à la vente des produits de leurs adhérentes. Ils sont actifs dans les gouvernorats où le projet du Ministère a été mis en place. Les gouvernorats où ces points de vente sont déjà bien actifs et avancés sont : Jendouba, Sousse, Kebili, Sfax, Manouba, Nabeul, Bizerte, Kef, Tozeur, Kairouan, Beja, Monastir.



## Les villages artisanaux

**Denden, Ben Arous, Nabeul, Kef, Mahdia, Kairouan, Kasserine, Sidi Bouzid, Gafsa, Tozeur, Medenine, Beni Khdech, Tataouine, Djerba Houmet Essouk, Hammamet, Beja et Fernena.**

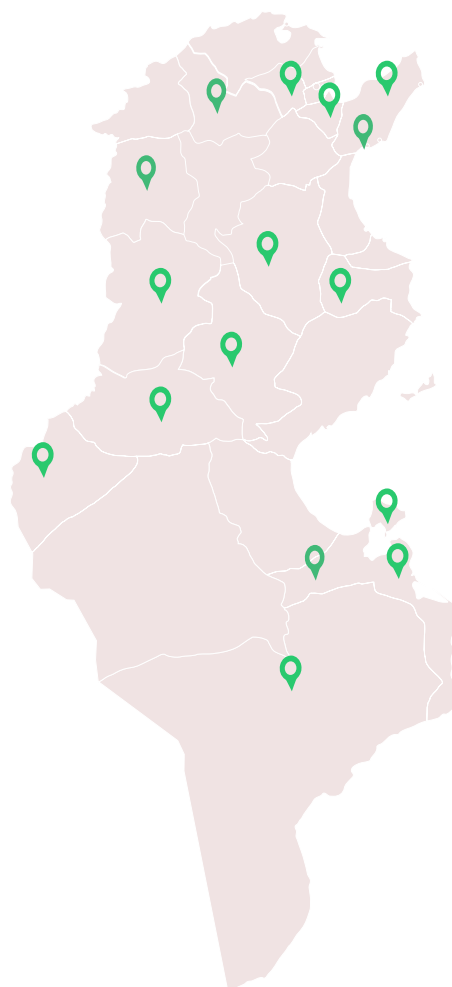
Les Villages de l'Artisanat sont des espaces dédiés aux artisans et artisanes comme lieux de production et vente et qui ont pour objectif de leur permettre de promouvoir leurs produits et de regrouper des spécialités et métiers de l'artisanat tunisien dans un espace propice à une meilleure visibilité et commercialisation. Ces espaces sont promus par l'Office National de l'Artisanat et jusqu'à maintenant ont été ouverts à Denden, Ben Arous, Nabeul, Kef, Mahdia, Kairouan, Kasserine, Sidi Bouzid, Gafsa, Tozeur, Medenine, Beni Khdech, Tataouine et Djerba Houmet Essouk, Hammamet, Beja et Fernena.

Les Villages comprennent des ateliers de travail, des magasins, ainsi que des espaces d'exposition pour constituer des véritables vitrines de l'artisanat tunisien. Les artisans hébergés dans les Villages Artisanaux bénéficient aussi de facilitations pour la participation aux grandes foires et salons organisés par l'ONAT dans les grandes villes du Pays. Le regroupement des artisans dans les villages artisanaux et la participation collective à des événements de promotion de leurs produits favorisent aussi la rencontre et l'échange, voir le développement de collaborations entre eux. En général, chaque Village artisanal est organisé pour la valorisation et promotion des filières phare de la région où il est établi.

Le village artisanal de Mahdia, inauguré en Mars 2019, comprend 18 pavillons dédiés à des secteurs différents : de la broderie, à la tapisserie, en passant par l'habit traditionnel, la bijouterie, la parfumerie et la fabrication de mosaïque. Le village offre des ateliers-boutiques pour les artisans de la région ainsi qu'un espace de formation pour le développement de leurs compétences.

A Sidi Bouzid le village d'artisanat, inauguré en Février 2020, est spécialisé dans la sculpture du bois d'olivier, matière première fondamentale de la région. Le village contient des espaces de création et de vente d'articles artisanaux fabriqués en bois d'olivier, des ateliers de formation dans cette activité ainsi que des salles de réunion et d'exposition.

A Kasserine le village d'artisanat a pour secteur de spécialisation la filière de la halfa, importante ressource et patrimoine local. Ce village fournit des ateliers pour les artisans et organise festivals et d'autres activités liées à l'artisanat dans la région.



## LES OPPORTUNITES A L'ECHELLE LOCALE

### Gouvernorats de Mahdia, Sidi Bouzid, Kasserine, Jendouba, Sousse et Tunis

Pour identifier les opportunités de marché qui se profilent pour l'ESS à l'échelle locale, il est essentiel de présenter les points de vente et structures d'appui à la commercialisation actifs dans les gouvernorats analysés dans ce guide. Les acteurs présentés dans les pages suivantes ont été sélectionnés parmi ceux actifs dans les gouvernorats d'intervention de COSPE et Nexus (Mahdia, Sidi Bouzid, Kasserine, Jendouba, Sousse et Tunis) et qualifiables comme faisant partie de l'ESS ou comme structures qui soutiennent des producteurs et entrepreneurs de l'ESS.

Pour une meilleure compréhension des différents types d'appui à la promotion et commercialisation des produits et services de l'ESS que ces acteurs offrent, le guide présente une distinction entre :

**1- Points de vente directe :** lieux où un producteur ou une entreprise collective de l'ESS commercialise directement ses produits/services ;

**2- Espaces de vente collective :** lieux où plusieurs producteurs se sont organisés dans une forme stable sur la base d'une proximité géographique et/ou de secteur d'activité pour la commercialisation de leurs produits ou services ;

**3- Structures d'appui, co-working spaces et ateliers collectifs :** des organisations qui sont en connexion avec les producteurs et offrent des espaces et services de mise en réseau et renforcement de compétences pour la promotion et commercialisation des produits et services de l'ESS.





# **GOUVERNORAT DE MAHDIA**





# GOUVERNORAT DE MAHDIA

## POINTS DE VENTE DIRECTE

### TILLI TANIT – ATELIER DE CONFECTION ET BRODERIE

#### CONTACTS

<https://www.facebook.com/TilliTanit/>  
Ville de Mahdia

#### STATUT & DATE DE CRÉATION

Entreprise sociale créée en 2014

#### DESCRIPTION DE L'ACTIVITÉ

Tilli Tanit est un espace de co-crédation et co-production de broderie qui recueille des brodeuses et des jeunes créateurs de Mahdia pour valoriser le savoir-faire des femmes brodeuses de cette région et encourager l'activité féminine. C'est une entreprise sociale qui vise à contraster l'exploitation existante dans le secteur en leur offrant des conditions de travail dignes avec un salaire fixe et une couverture sociale.

#### DESCRIPTION DU GROUPEMENT

L'équipe est composée par 2 personnes qui s'occupent de la production textile, de la commercialisation et du stylisme depuis longtemps et d'un groupe d'environ 10 femmes brodeuses.

#### PRODUITS/SERVICES OFFERTS

Habits traditionnels brodés, linge de maison brodé (coussins, couvertures, etc), broderie de pochettes, habits de design traditionnel modernisé.





# GOUVERNORAT DE MAHDIA

## POINTS DE VENTE DIRECTE

### NCHOUBA CHEBBA

#### CONTACTS

[https://www.facebook.com/Nchouba/Ville de Chebba](https://www.facebook.com/Nchouba/Ville%20de%20Chebba)

#### STATUT & DATE DE CRÉATION

Groupement informel depuis 2016, il s'est formalisé en 2019 avec l'obtention d'une patente par la promotrice.

#### DESCRIPTION DE L'ACTIVITÉ

Projet collectif de séchage et salage artisanal des produits de la mer lancé par un groupe de jeunes femmes de la région pour la valorisation de la pêche locale. L'activité consiste à l'achat des produits de la mer directement auprès des petits pêcheurs locaux et leurs transformation en collaboration avec leurs femmes selon des techniques traditionnelles.

#### DESCRIPTION DU GROUPEMENT

Il est actuellement composé par 3 travailleuses fixes, 5 travailleuses saisonnières et 2 petits pêcheurs à barque comme fournisseurs.

#### PRODUITS/SERVICES OFFERTS

Une panoplie de poissons et de mollusques marins préparés avec un savoir-faire antique : sardine séchée, anchois marinée, loup salé, dorade salée, poupe séché.







# GOUVERNORAT DE MAHDIA

## POINTS DE VENTE DIRECTE

### ESPACE TAGUIDA

#### CONTACTS

[www.facebook.com/Taguida-110061620368113/](http://www.facebook.com/Taguida-110061620368113/)  
Délégation de Hbira

#### STATUT & DATE DE CRÉATION

Projet associatif porté par l'association Wafa créé en novembre 2017

#### DESCRIPTION DE L'ACTIVITÉ

Taguida est un projet de production de produits du terroir par les mains de femmes au foyer qui possèdent un savoir-faire ancestral inégalé et propre de la région. Taguida permet à ces femmes d'avoir un revenu stable à travers une organisation du travail qui prend en considération leurs besoins spécifiques.

#### DESCRIPTION DU GROUPEMENT

Taguida regroupe 8 femmes artisanes spécialisées chacune dans un produit du terroir (épices, couscous, bsi-sa, préparation de pain d'orge, miel, hrouss, moloukhia). La relation entre l'association Wafa et le groupement de femmes est gérée d'une manière participative au niveau de la prise de décision et les principes de l'ESS sont à la base de la gestion économique et de la relation entre les femmes de Taguida et l'association Wafa qui les soutient.

#### PRODUITS/SERVICES OFFERTS

Produits du terroir : épices, couscous, bsi-sa, préparation de pain d'orge, miel, hrouss, moloukhia.







# GOUVERNORAT DE MAHDIA

## ESPACES DE VENTE COLLECTIVE

### DAR MANSOURA

#### CONTACTS

<https://www.facebook.com/darmansoura/>  
Délégation de Melloulèche

#### STATUT & DATE DE CRÉATION

Maison d'hôtes rurale ouverte en 2011.

#### DESCRIPTION DE L'ACTIVITÉ

Dar Mansoura est une maison d'hôtes née de la volonté de sa propriétaire de réaménager l'ancienne maison de famille pour en faire un lieu dédié à l'accueil des touristes qui préfèrent la tranquillité de la campagne et la qualité des produits du terroir aux hôtels citadins et un moteur d'activité économique pour le petit village de Melloulèche et ses alentours. En fait, elle donne une opportunité de travail aux habitants et habitantes du village par la production de la nourriture offerte aux hôtes, la broderie des draps et des rideaux et l'animation par l'organisation d'activités en plein air.

#### DESCRIPTION DU GROUPEMENT

Dar Mansoura est gérée par 3 personnes et implique une dizaine d'habitants du village pour l'approvisionnement en matière première (couscous, pâtisserie, huiles, légumes...) et pour la prestation de service (préparation de repas, balade en charrette, événements culturels).

#### PRODUITS/SERVICES OFFERTS

Maison d'hôtes rurale en pleine campagne de style arabe - andalous avec une capacité de 8 à 10 personnes. Les repas sont préparés à partir des produits du terroir et selon des recettes traditionnelles locales. Pour mieux apprécier l'environnement de Dar Al Mansoura et découvrir la culture de la région la maison offre des randonnées à charrette, des balades en barque de pêche, des activités agricoles, des ateliers de cuisine traditionnelle et des ateliers de peinture pour enfants.



# GOUVERNORAT DE MAHDIA

## ESPACES DE VENTE COLLECTIVE

### ESPACE KANAWITA

#### CONTACTS

<https://www.facebook.com/Kanawita-fans-1669994379771503>

#### STATUT & DATE DE CRÉATION

Projet associatif créé en 2018



#### DESCRIPTION DE L'ACTIVITÉ

L'espace 'Kanawita' est conçu pour être le village de l'Économie Sociale et Solidaire, un espace collectif de commercialisation, d'appui et de rencontre pour les producteurs solidaires et de promotion de l'ESS. L'espace promeut la commercialisation directe des produits locaux de l'ESS (agricoles, agroalimentaires, artisanaux) sans intermédiaires et le regroupement en particulier des femmes pour la promotion du territoire et la sauvegarde du savoir-faire culinaire régional, en diffusant des pratiques de consommation responsable.

#### DESCRIPTION DU GROUPEMENT

L'espace Kanawita est géré d'une manière collective et participative à travers un comité de gestion composé des représentants des 3 projets co-fondateurs, de l'association CitESS Mahdia porteuse du projet et des producteurs adhérents (un pour chaque secteur d'activité : agriculture, agroalimentaire, artisanat). Environ une dizaine de productrices et groupements adhèrent actuellement à l'espace.

#### PRODUITS/SERVICES OFFERTS

L'espace offre les services suivants :

- Organisation de marchés locaux et d'événements sociaux et de promotion de l'ESS qui représentent des opportunités de vente pour ses adhérents et d'autres producteurs de la région
- Soutien à la participation de ses adhérents à des foires et marchés nationaux et locaux
- Vente directe et en ligne des produits de ses adhérents : produits du terroir, produits de la mer, cosmétiques naturels, accessoires et produits de décoration de la maison dérivés de matériaux recyclés, accessoires brodés
- Accompagnement à la commercialisation pour ses adhérents





# GOVERNORAT DE MAHDIA

## STRUCTURES D'APPUI, COWORKING SPACES ET ATELIERS

### CITESS MAHDIA

#### CONTACTS

<https://www.facebook.com/citess.Mahdia/>  
Ville de Mahdia

#### STATUT & DATE DE CRÉATION

Association créée en 2017

#### DESCRIPTION DE L'ACTIVITÉ

Pôle territorial de l'ESS, CitESS Mahdia recueille des représentants des institutions régionales de référence dans l'accompagnement des initiatives de l'ESS à travers une plateforme public-privé-associatif qui œuvre pour la promotion et le développement de l'ESS dans la région. Elle offre un ensemble de services d'appui aux entrepreneurs sociaux en synergie avec l'offre de services publics/privés existants et elle est partenaire dans des différents projets en soutien à l'entrepreneuriat avec une attention particulière aux questions sociales et environnementales.

#### DESCRIPTION DU GROUPEMENT

CitESS Mahdia compte 35 adhérents (producteurs et non).

#### PRODUITS/SERVICES OFFERTS

CitESS Mahdia représente un pôle de services hétérogènes, unis par le commun dénominateur de la promotion de l'ESS: l'intérêt collectif, l'insertion sociale et professionnelle, l'échange de produits ou de services. Parmi ses services, on trouve l'accompagnement aux entrepreneurs et producteurs dans les différents phases et domaines de la vie de l'entreprise : planification économique, gouvernance interne, commercialisation, financement, etc. Une attention particulière est dédiée aux femmes marginalisées, auxquelles CitESS Mahdia offre des nouvelles opportunités sociales et professionnelles.





# GOVERNORAT DE MAHDIA

## STRUCTURES D'APPUI, COWORKING SPACES ET ATELIERS

### LINGARE MAHDIA

#### CONTACTS

<https://www.facebook.com/lingare.mahdia/>  
Ville de Mahdia

#### STATUT & DATE DE CRÉATION

Projet initié en 2016 par le Tunisian Center for Social Entrepreneurship en collaboration avec l'Association Pensée Nationale Libre et l'association Cool Hisse

#### DESCRIPTION DE L'ACTIVITÉ

Lingare Mahdia est un catalyseur pour les entreprises gérées par les jeunes entrepreneurs de la région et soutient la réalisation de nouveaux projets en offrant formation, accompagnement et opportunités de visibilité et réseautage. C'est un espace d'innovation sociale, visant à créer une dynamique de changement à fort impact sociétal et environnemental. Il offre un espace de co-working fourni de réseau internet et d'une salle de réunion disponible aussi pour des événements sur réservation.

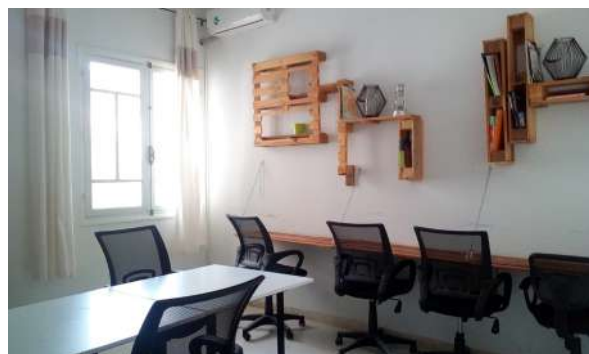
#### DESCRIPTION DU GROUPEMENT

Il accompagne une vingtaine de porteurs de projet et touche avec ses activités et services des centaines de personnes entre jeunes, entrepreneurs, associations, étudiants

#### PRODUITS/SERVICES OFFERTS

Les services offerts sont :

- Mise à disposition d'espaces : salle de réunions, espace de co-working avec connexion Wi-Fi
- Domiciliation: pour les entrepreneurs et associations qui ont besoin d'adresse physique et d'un d'espace d'archivage
- Accompagnement et conseil pour entrepreneurs et associations
- Mutualisation/ Mise à disposition de ressources humaines: pour les entrepreneurs et les associations qui n'ont pas les moyens de se payer une ressource humaine en full time: comptable/financier, chargé de communication, etc
- Réseautage, orientation et démocratisation de l'accès à l'information et aux opportunités



# GOUVERNORAT DE MAHDIA

## STRUCTURES D'APPUI, COWORKING SPACES ET ATELIERS

### FABLAB ASSOCIATION PNL

#### CONTACTS

Ville de Mahdia

#### STATUT & DATE DE CRÉATION

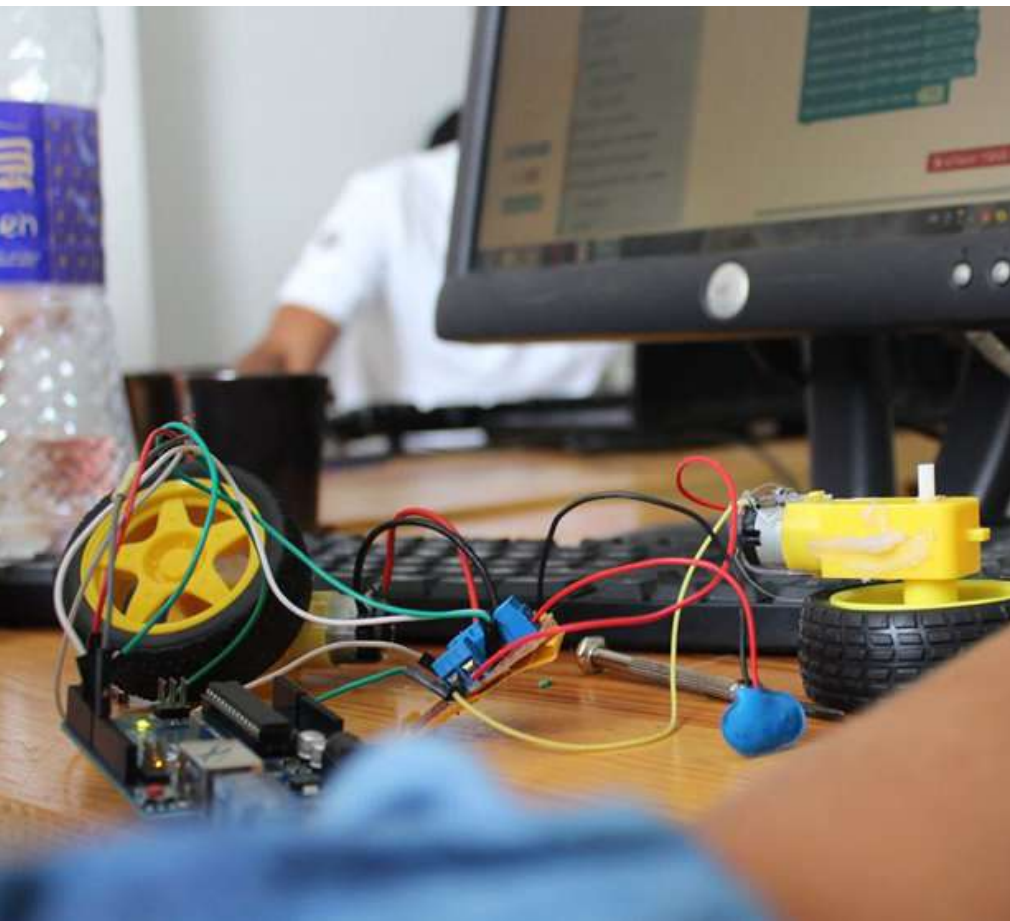
Makerspace / hackerspace fondé par l'association Pensée Nationale Libre en 2017

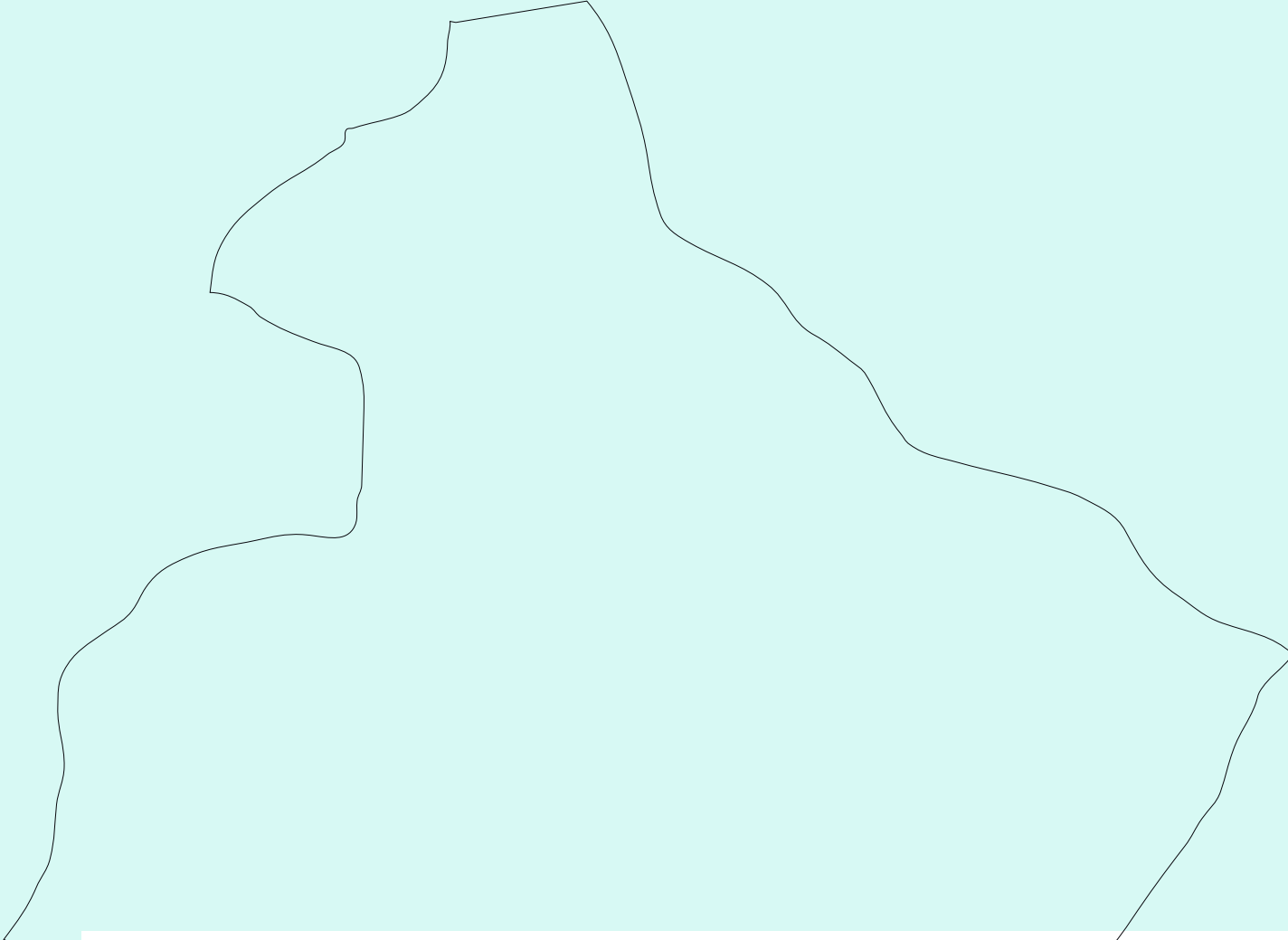
#### DESCRIPTION DE L'ACTIVITÉ

FabLab Mahdia est un makerspace / hackerspace ouvert à un public très varié : start-ups qui veulent passer plus vite du concept au prototype, designers, artistes et étudiants désireux d'expérimenter et d'enrichir leurs connaissances pratiques en électronique, en CFAO, en design. Cet espace intergénérationnel et transdisciplinaire se veut un outil d'innovation, mais aussi d'éducation populaire en permettant aux jeunes et aux enfants d'apprendre en faisant.

#### PRODUITS/SERVICES OFFERTS

FabLab est un espace de travail de 50m<sup>2</sup> dédié à la création numérique et au faire ensemble. Il met à disposition des petits comme des grands une plate-forme de prototypage rapide d'objets physiques, des machines à commande numérique ainsi qu'un outillage électronique classique. FabLab offre aux utilisateurs l'insertion dans une communauté aussi que la présence d'une équipe d'accompagnement dans la réalisation de leurs projets.





# **GOUVERNORAT DE SIDI BOUZID**





# GOUVERNORAT DE SIDI BOUZID

## POINTS DE VENTE COLLECTIVE

### ESPACE ARTESS

#### CONTACTS

<https://www.facebook.com/Art-ESS-294918331327134/>

Maisons des Associations, Ville de Sidi Bouzid



#### STATUT & DATE DE CRÉATION

Coopérative créée en Janvier 2019

#### DESCRIPTION DE L'ACTIVITÉ

La coopérative ArtESS, en partenariat avec l'Association d'appui à l'économie sociale et solidaire CitESS Sidi Bouzid, gère un espace de travail collectif portant le même nom que la coopérative et dédié à la formation et à l'accompagnement technique et commercial des producteurs locaux. L'espace ArtESS est un lieu de vie, de formation, d'apprentissage, d'échange et de mise en réseau des acteurs de l'économie sociale et solidaire à Sidi Bouzid.

#### DESCRIPTION DU GROUPEMENT

12 groupements de producteurs de différents secteurs adhèrent à l'espace ArtESS.

#### PRODUITS/SERVICES OFFERTS

ArtESS est un espace formé d'un espace d'exposition des produits locaux (objets en bois d'olivier, objets de décoration, tissage de la laine, habillement traditionnel, produits du terroir) et d'un espace de formation et qui offre les services suivants :

- Soutien à commercialisation des produits de ses adhérents à travers la vitrine d'exposition, l'organisation de marchés locaux, le soutien à la participation de ses adhérents à des foires et événements nationaux et un accompagnement commercial personnalisé
- Organisation d'événements ayant pour but la valorisation et promotion du territoire de Sidi Bouzid et mise à disposition de l'espace pour la co-organisation d'événements avec les structures publiques et associatives de la région
- Mise à disposition d'un fond rotatif collectif pour ses adhérents afin de renforcer leurs possibilités de production
- Offre de formations en culture managériale, soft skills et formations techniques.



# GOUVERNORAT DE SIDI BOUZID

## STRUCTURES D'APPUI, COWORKING SPACES ET ATELIERS

### ASSOCIATION D'APPUI À L'ÉCONOMIE SOCIALE ET SOLIDAIRE " CITESS SIDI BOUZID "

#### CONTACTS

<https://www.facebook.com/Citess.sidibouzid/>  
Ville de Sidi Bouzid

#### STATUT & DATE DE CRÉATION

Organisation non gouvernementale créée en 2017

#### DESCRIPTION DE L'ACTIVITÉ

CitESS Sidi Bouzid, pôle de développement de l'économie sociale et solidaire dans le territoire, est une association locale qui œuvre pour favoriser un développement local inclusif par et pour l'économie sociale et solidaire, sur la base d'une plateforme de concertation multi-acteur autour du thème de l'ESS.

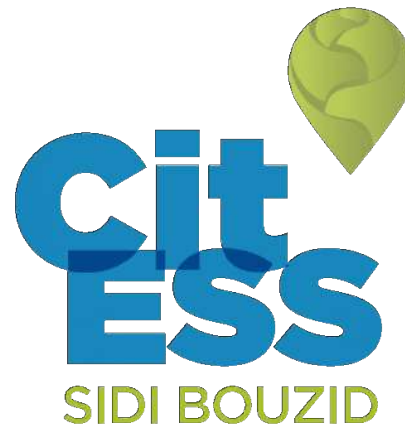
#### DESCRIPTION DU GROUPEMENT

35 structures adhérentes à la plateforme de concertation gérée par la CitESS : associations, groupements de producteurs (SMSA, GDA, coopératives) et représentants de structures publiques.

#### PRODUITS/SERVICES OFFERTS

CitESS Sidi Bouzid est un pôle d'appui à l'ESS dans la région de Sidi Bouzid, à travers l'offre de services et dispositifs facilitant le parcours de création et suivi d'entreprises sociales et solidaires et la concertation public-privé-associatif autour de l'ESS. Les services offerts par CitESS Sidi Bouzid sont:

- Sensibilisation à l'ESS pour porteurs de projet et autres structures, organismes d'appui aux initiatives de l'ESS de la région, plaidoyer politique
- Accompagnement aux entrepreneurs solidaires : orientation, accompagnement stratégique et commercial, formation, accompagnement à la mise en place d'outils, recherche de financements, mise en réseau
- Animation communautaire à travers la communication, l'organisation d'événements et la coordination et concertation avec d'autres acteurs publics et associatifs du gouvernorat





# **GOUVERNORAT DE KASSERINE**



# GOUVERNORAT DE KASSERINE

## POINTS DE VENTE DIRECTE

### SMSA MAJEL BEL ABBES

#### CONTACTS

<http://www.smsa.tn> -

<https://www.facebook.com/platpistachier/>  
Délégation de Majel Bel Abbès

#### STATUT & DATE DE CRÉATION

Société Mutuelle des Services Agricoles (SMSA) créée en 1999. Certifiée en Agriculture Biologique depuis 2010 par ECOCERT.



#### DESCRIPTION DE L'ACTIVITÉ

L'SMSA Majel Bel Abbès regroupe plusieurs producteurs agricoles de la région d'implantation autour de la production d'huile d'olive, amandes et pistaches avec une vocation particulière vers le soutien et la promotion de la production agricole bio.

#### DESCRIPTION DU RESEAU DE PRODUCTEURS IMPLIQUÉ

16 adhérents possédant des parcelles certifiées biologiques pour un total de 469 ha d'olivier, amandier et pistachier.

#### PRODUITS/SERVICES OFFERTS

La SMSA Majel Bel Abbès a été initialement créée pour approvisionner les agriculteurs en biens et services agricoles. Ses activités ont été plus tard élargies à :

- la contribution à la mise en œuvre de programmes de micro-financement des petits agriculteurs (relations contractuelles avec la Banque de Solidarité Tunisienne et l'Association de microcrédit)
- la coordination entre les producteurs et les commerçants
- l'encadrement des agriculteurs producteurs de produits biologiques, l'exportation de leurs produits et l'accompagnement d'autres producteurs vers la conversion à pratiques agricoles biologiques.



# GOUVERNORAT DE KASSERINE

## ESPACES DE VENTE COLLECTIVE

### ESPACE ELHORRA



#### CONTACTS

<http://elhorra.com/> et <https://www.facebook.com/EspaceElHorra/>  
Imm. Jeraidi, Avenue Habib Bourguiba, Kasserine

#### STATUT & DATE DE CRÉATION

Réseau de producteurs actuellement informel actif depuis 2018 et porté par la Société Coopérative Ouvrière Artisans Solidaires Kasserine. Le réseau est en train de passer sous la gestion du Pôle de l'ESS de Kasserine en partenariat avec l'incubateur KiHub.

#### DESCRIPTION DE L'ACTIVITÉ

L'Espace ElHorra naît de l'exigence des femmes artisanes de la région d'avoir un espace vente directe de leurs produits et de la volonté de recueillir dans un espace de travail et commercialisation collectif les artisanes et artisans locaux autour des principes et pratiques de l'économie sociale et solidaire et de la valorisation des matières premières et des traditions locales. L'espace offre aussi des services aux producteurs/trices et un lieu de rencontre convivial.

#### DESCRIPTION DU GROUPEMENT

L'Espace ElHorra associe les membres d'Artisans Solidaires Kasserine et plus que 50 autres artisanes et artisans conventionnés avec cette coopérative : les adhérentes d'Artisans Solidaires Fous-

sena (spécialisées dans la production de tapis) et des producteurs individuels spécialisés dans des différentes productions (cuir, halfa, tapis, broderie, bijoux, agro-alimentaire).

#### PRODUITS/SERVICES OFFERTS

L'Espace ElHorra est en premier lieu un espace d'exposition et commercialisation de différents produits d'artisanat (tapis, corbeilles, articles maison, koffa, vêtements brodés, bijouterie), avec une spécialisation particulière dans la filière de la halfa. Des produits agroalimentaires sont également commercialisés à travers un service de catering sur demande. Il offre aussi plusieurs services :

- Appui à la production et commercialisation collective : soutien à l'achat de matières premières, organisation d'opportunités locales de commercialisation et participation collective à foires et marchés
- Mise en réseau et promotion culturelle : organisation d'activités culturelles, séances de dégustation des produits alimentaires traditionnels
- Formation et accompagnement : sessions de formation en différentes disciplines (innovation & design, soft skills, modules techniques – tapisserie, tissage, décoration) et parcours d'accompagnement et appui aux adhérents pour le renforcement de leurs projets



# GOUVERNORAT DE KASSERINE

## POINT DE VENTE COLLECTIVE

## CENTRE CULTUREL DES ARTS ET MÉTIERS DE LA MONTAGNE SAMMAMA

### CONTACTS

<https://www.facebook.com/centredjbalsemama>  
Délégation de Djebel Wessaia

### STATUT & DATE DE CRÉATION

Association créée en 2018

جبل سمامة  
SEMMAMA

### DESCRIPTION DE L'ACTIVITÉ

Le Centre Culturel des Arts et Métiers de la Montagne Sammama naît de la volonté d'un habitant de la montagne Sammama de donner aux communautés de cette région marginalisée un point de rencontre, de dynamisation de la vie communautaire locale et d'ouverture de la région au tourisme culturel. C'est ça l'origine de ce centre culturel, de loisirs et de production logé dans une structure très moderne au centre de la région collinaire aux pieds du Djebel Sammama.

### DESCRIPTION DU RESEAU DE PRODUCTEURS IMPLIQUE

L'association est formée par des habitants de la région et implique dans ses activités hommes et femmes de toutes les tranches d'âge provenant de la région et même du reste du Pays à l'occasion de certains événements culturels.

### PRODUITS/SERVICES OFFERTS

Le Centre Culturel est un centre polyvalent qui offre :

- Ateliers de production (valorisation de la halfa, poterie, distillation d'huiles essentielles, produits de l'aoula)
- Un petit espace d'exposition
- Organisation d'activités culturelles périodiques (festivals, cérémonies, spectacles) qui représentent des occasions de ventes pour les artisans locaux
- Terrains de sport pour les jeunes de la région
- Espaces de loisirs et de culture : un théâtre couvert et deux ouverts et une salle de projection



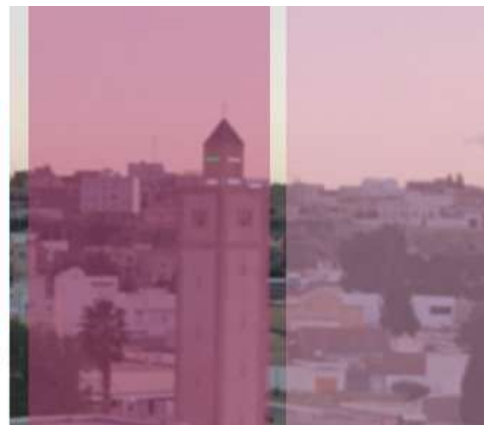




# GOUVERNORAT DE KASSERINE

## STRUCTURES D'APPUI, COWORKING SPACES ET ATELIERS

### KASSERINE INNOVATION HUB (KIHUB)



#### CONTACTS

[https://www.facebook.com/KiHub/?ref=br\\_rs](https://www.facebook.com/KiHub/?ref=br_rs)  
Ville de Kasserine

#### STATUT & DATE DE CRÉATION

Espace de travail collectif actif depuis Aout 2018 (spin-off de Lingare Kasserine, projet associatif porté par TCSE en partenariat avec COSPE et actif entre 2017 et 2018)

#### DESCRIPTION DU RESEAU DE PRODUCTEURS IMPLIQUE

KiHub est un espace de travail collaboratif qui vise à multiplier les activités entrepreneuriales innovantes et axées sur l'impact sur leur communauté. Pour faire cela, KiHub travaille pour créer un écosystème collaboratif propice à l'innovation sociale et faciliter l'exploitation des opportunités économiques

nécessaires pour autonomiser tous les jeunes qui veulent apporter un changement positif dans leur communauté et mettre leurs idées en action.

#### DESCRIPTION DU GROUPEMENT

15 entreprises sociales accompagnées, 2 entreprises soutenues directement (Social ventures) et des centaines de personnes touchées par les activités et événements de l'espace

#### PRODUITS/SERVICES OFFERTS

KiHub offre un espace de co-working et des programmes et services d'incubation et accompagnement pour la création de nouvelles entreprises sociales et d'autres types d'activités économiques résistantes, durables et à haut impact social. KiHub organise aussi des événements de rencontre, réseautage et débat autour de thématiques sociales et économiques.





# **GOVERNORAT DE JENDOUBA**

# GOUVERNORAT DE JENDOUBA

## POINTS DE VENTE DIRECTE

### GDA GHRAGHIZ

#### CONTACTS

<https://www.facebook.com/mohsen.bouselmi2/>  
Graghiz, Délégation Jendouba Sud

#### STATUT & DATE DE CRÉATION

Groupe de Développement Agricole (GDA) créé en 2015

#### DESCRIPTION DE L'ACTIVITÉ

Le GDA travaille pour le soutien et la valorisation des produits agricoles et d'élevage des adhérents, qui sont tous habitants du même douar (groupe de maisons dans la campagne) à travers la mutualisation de certains moyens de production, un label commun et la possibilité de vente collective dans des foires nationales et internationales. Les activités principales des adhérents sont l'élevage des poulets en mode naturel pour la production alimentaire, la culture maraichère et de l'orge et la transformation des produits agroalimentaires.



#### DESCRIPTION DU GROUPEMENT

19 membres, dont 16 femmes et 3 jeunes hommes agriculteurs. Le règlement intérieur du GDA prévoit l'élection non seulement du président, du trésorier et du secrétaire mais aussi d'une responsable qualité et d'une équipe pour l'emballage et la commercialisation.

#### PRODUITS/SERVICES OFFERTS

- Production de poussins démarrés par l'utilisation en commun des couveuses par les adhérent(e)s et vente de proximité aux éleveurs non adhérents
- Production de viande de poulet, d'œufs fermiers, de produits maraichers frais et transformés et d'orge
- Vente des produits des adhérentes valorisés avec un emballage et logo commercial unifié, avec opportunités de vente collective dans les foires nationales et dans les grands événements







# GOUVERNORAT DE JENDOUBA

## ESPACES DE VENTE COLLECTIVE

### ESPACE TERRE VIVANTE

#### CONTACTS

Délégation de Babouch

#### STATUT & DATE DE CRÉATION

Espace ouvert en 2017 par l'association AKED (fondée en 2013)

#### DESCRIPTION DE L'ACTIVITÉ

Terre Vivante est un espace de vente mis à disposition des petits agriculteurs et agricultrices qui ont été accompagnés par l'association AKED dans des différents projets. L'espace vise à encourager la structuration d'une économie locale solidaire et garantir des revenus durables pour la communauté qui est impliquée dans les processus de production, transformation et emballage, en assurant la qualité et la traçabilité de ces produits. A côté de l'espace, AKED met à disposition des producteurs de Babouch un jardin potager pilote.

#### DESCRIPTION DU RESEAU DE PRODUCTEURS IMPLIQUÉ

Deux groupements sont impliqués dans cet espace : un groupement informel formé de petits producteurs et productrices de cultures maraichères provenant de différents secteurs de la délégation de Ain Drahem (Hammam Bourguiba,

Tbainia, Ghdir, Swriet, et Oued Zen) et le GDA Pure Nature, qui compte 50 femmes actives dans la production de fromage ce chèvre et des huiles essentielles.

#### PRODUITS/SERVICES OFFERTS

Terre vivante est une boutique d'exposition et de vente des produits locaux qui proviennent du jardin pilote, aménagé par l'association AKED et travaillé par des agriculteurs et agricultrices de Babouch, et d'autres producteurs productrices agricoles de la délégation de Ain Drahem. Le point de vente expose des produits alimentaires et les promeut sur le marché local : le fromage de chèvre artisanal, les légumes de saison frais et transformés, des plantes aromatiques et médicinales séchées, extraites et/ou distillées, des épices et des céréales.



# GOUVERNORAT DE JENDOUBA

## ESPACES DE VENTE COLLECTIVE

### BOUTIQUE ARTI'ZEN

#### CONTACTS

<https://www.facebook.com/ASSAK-101529378579760>  
Délégation de Ain Draham

#### STATUT & DATE DE CRÉATION

Boutique gérée par l'Association de Soutien des Artisanes de Kroumirie (Arti'Zen), créée en 1994

#### DESCRIPTION DE L'ACTIVITÉ

ASAK vise à reprendre le savoir-faire de la région de Kroumirie en améliorant les conditions de vie des femmes rurales par le soutien à leurs activités économiques. L'association recueille des femmes de la région de toute extraction sociale et avec un savoir-faire dans plusieurs métiers artisanaux et notamment dans le tissage des tapis traditionnels et constitue un espace de travail collectif, de commercialisation des produits à travers la boutique et de soutien économique au montage de projets des femmes. La boutique Arti'Zen n'est pas seulement un lieu de travail et de vente mais aussi un espace d'échange et de discussion entre les femmes qui adhèrent à l'association.

#### DESCRIPTION DU GROUPEMENT

Plus que 53 femmes artisanes impliquées

#### PRODUITS/SERVICES OFFERTS

La boutique Arti'Zen commercialise les produits des femmes accompagnées, en particulier des tapis berbères, des coussins et des sacs en laine. Elle est en train de s'élargir pour devenir un showroom offrant aussi d'autres produits artisanaux de la région (vannerie, travail du bois, valorisation des produits de la forêt, etc). La boutique Arti'Zen est une étape incontournable de plusieurs parcours d'éco-tourisme et elle est inscrite au guide touristique international.







# GOVERNORAT DE JENDOUBA

## ESPACES DE VENTE COLLECTIVE

### SMSA LELASN KHMIR

#### CONTACTS

<https://www.facebook.com/profile.php?id=100032086097300>  
Ville de Jendouba



#### STATUT & DATE DE CRÉATION

Société mutuelle de services agricoles (SMSA)  
créée en Novembre 2018

#### DESCRIPTION DE L'ESPACE DE VENTE

Opérateur économique de vente et d'appui à la commercialisation des produits de ses adhérents, à travers une boutique mise à disposition par le CRDA de Jendouba dans le cadre du projet PROMESS porté par l'OIT.

#### DESCRIPTION DU RESEAU DE PRODUCTEURS IMPLIQUE

Plusieurs GDA de tout le gouvernorat de Jendouba.

#### PRODUITS/SERVICES OFFERTS

Miel, produits transformés à base de cultures maraîchères et céréales, produits de la aoula, légumes fraîches et produits d'origine animale.







# GOUVERNORAT DE JENDOUBA

## ESPACES DE VENTE COLLECTIVE

### BOUTIQUE NATURE EL-FEIIJA

#### CONTACTS

<https://www.facebook.com/Boutique-Nature-El-Feija-1879782855597926/>

Délégation d'el-Feija

#### STATUT & DATE DE CRÉATION

Boutique gérée par l'association Sidi Bouzitoun en collaboration avec la Direction Générale des Forêts depuis 2017

#### DESCRIPTION DE L'ACTIVITÉ

La Boutique Nature se trouve dans l'ancien local destiné au GDA du parc d'el-Feija et expose et vend les produits forestiers locaux. Elle est parmi les résultats des activités de concertation pour la mise en œuvre d'un plan de gestion participée du Parc National d'el-Feija et encourage des pratiques d'économie locale solidaire qui procurent des revenus durables pour les habitants du parc, en assurant la qualité et la traçabilité des procès de production, transformation et emballage, afin de faciliter la commercialisation de ces produits à travers les activités écotouristiques du parc.

#### DESCRIPTION DU GROUPEMENT

Plus que 15 familles qui habitent dans le parc et une dizaine de familles réparties entre les régions de Rhim et Ain Soltan aux alentours du parc.

#### PRODUITS/SERVICES OFFERTS

Ce point d'exposition vise à soutenir la commercialisation des produits locaux réalisés par la population qui habite dans le Parc National d'el-Feija et ses alentours avec le but de promouvoir le développement de filières agro-alimentaires courtes et de qualité. En particulier, les producteurs locaux travaillent sur la culture maraîchère, la transformation artisanale de la aoula et des plantes aromatiques et médicinales, la distillation d'huiles essentielles et le miel et visent à promouvoir la gastronomie locale.





# GOUVERNORAT DE JENDOUBA

## ESPACES DE VENTE COLLECTIVE

### API SERVICE, FERNANA

#### CONTACTS

<https://www.facebook.com/apiservices1/>  
Délégation de Fernana

#### STATUT & DATE DE CRÉATION

Société Mutuelle des Services Agricoles (SMSA)  
spécialisée en apiculture créée en 2018

#### DESCRIPTION DE L'ACTIVITE

La raison d'être de API service est la défense des intérêts des apiculteurs adhérents à travers une éthique fondée sur la solidarité, l'engagement, la pérennité de la production apicole régionale et la valorisation du travail de chaque membre.

#### DESCRIPTION DU GROUPEMENT

Groupe de 17 jeunes apiculteurs passionnés et actifs dans la vie associative locale, dont 85 % sont des diplômés chômeurs et 35 % sont des femmes.

#### PRODUITS/SERVICES OFFERTS

API service offre aux apiculteurs la meilleure offre de marché en matériel et fournitures (en termes de qualité, de services et de prix), aussi bien que formation en apiculture et accompagnement. Elle offre également un soutien à la valorisation et commercialisation de différents produits apicoles (miel, pollen, gelée royale, cire, etc) et un service de recyclage de la cire.





# GOUVERNORAT DE JENDOUBA

## ESPACES DE VENTE COLLECTIVE

### AGROMATICA

#### CONTACTS

<https://www.facebook.com/agro.matica.9>  
Ville de Fernana (Jendouba)

#### STATUT & DATE DE CRÉATION

Entreprise fondée en 2018

#### DESCRIPTION DE L'ACTIVITE

Agromatica est un point de vente de produits du terroir des montagnes de Jendouba qui réunit sous une seule marque les produits agroalimentaires et de la distillation de plusieurs petits producteurs et productrices basés dans la région. Dans un petit laboratoire aménagé dans la ville de Fernana, Agromatica transforme également les produits de la distillation, le miel et les plantes aromatiques de son réseau local de fournisseurs en cosmétiques naturels qui sont revendus directement dans le point de vente.

#### DESCRIPTION DU GROUPEMENT

Une équipe de 3 personnes gérantes du point de vente et du laboratoire cosmétique et un réseau de fournisseurs d'une vingtaine de petits producteurs et productrices de la zone de Fernana et d'autres zones montagneuses de la région.

#### PRODUITS/SERVICES OFFERTS

Produits agroalimentaires du terroir : miel, pollen, fruits secs, huiles, herbes aromatiques, bsis, etc  
Produits cosmétiques naturels : huiles essentielles, hydrolats, argiles, savons, crèmes corps.





# GOUVERNORAT DE JENDOUBA

## ESPACES DE VENTE COLLECTIVE

### ECO-EXPLORE

#### CONTACTS

<https://www.facebook.com/ecoexploreAindrahem/Tbainia>, délégation de Ain Draham

#### STATUT & DATE DE CRÉATION

Espace polyvalent ouvert en 2017 avec une patente par une jeune entrepreneuse et activiste originaire de la région et soutenu par l'association AIDE

#### DESCRIPTION DE L'ESPACE DE VENTE

Un espace d'accueil polyvalent qui sert pour la formation, la vente des produits et la détente et qui vise un changement positif de la communauté par la dynamique qu'il est en train de développer avec les femmes actives de la région. L'activité, portée par une jeune entrepreneuse et activiste originaire de Tbainia, vise à promouvoir les produits des femmes actives dans la production et transformation de produits agro-alimentaires de la région d'Ain Draham.

#### DESCRIPTION DU RESEAU DE PRODUCTEURS IMPLIQUE

10 femmes impliquées dans la production et transformation des produits maraichères et forestiers et le recyclage de déchets pour en faire des éléments décoratifs et des emballages durables.

#### PRODUITS/SERVICES OFFERTS

Eco-explore est un espace de repos écologique qui offre un restaurant traditionnel avec un menu à base de produits du terroir, une salle polyvalente pour événements et ateliers, un petit point de vente des produits locaux (bsisa, couscous et d'autres produits de la aoula, confitures, huiles essentielles, hydrolats) et un espace de camping. Il offre aussi des randonnées et des virées qui permettent de découvrir la vie rurale, le patrimoine naturel et culturel de la région de Ain Draham.



# GOVERNORAT DE JENDOUBA

## ESPACES DE VENTE COLLECTIVE

### NATURALIS

#### CONTACTS

<https://www.facebook.com/Naturalis-101613968284753>  
Délégation de Beni Mtir

#### STATUT & DATE DE CRÉATION

SUARL crée en 2018

#### DESCRIPTION DE L'ESPACE DE VENTE

Naturalis est un restaurant naturel situé dans la région montagneuse de Beni M'tir et né du travail d'une femme, écologiste, activiste et promotrice du projet, afin de garantir un revenu équitable aux producteurs locaux et aux artisans de la région et renforcer le lien avec le territoire par des circuits courts et de proximité. Elle s'est engagée à travailler directement avec les producteurs et productrices de la région pour garantir une offre d'aliments sains, naturels et qui représentent la communauté et les traditions locales.

#### DESCRIPTION DU RESEAU DE PRODUCTEURS IMPLIQUE

Les fournisseurs des produits sont des groupements informels, des GDAs, des associations et des entrepreneurs de la région du Nord-Ouest qui partagent les principes de la production éco durable et naturelle.

#### PRODUITS/SERVICES OFFERTS

Le restaurant offre des plats traditionnels sains et naturels, préparés avec des matières premières locales et respectueuses de l'environnement du champ à la table. Un espace d'exposition et vente des produits locaux utilisés par le restaurant offre au client la possibilité de consommer sain, local et durable même chez





# GOUVERNORAT DE JENDOUBA

## STRUCTURES D'APPUI, COWORKING SPACES ET ATELIERS

### DAR RAYHANA



#### CONTACTS

<https://www.facebook.com/association.rayhana/>  
Ville de Jendouba

#### STATUT & DATE DE CRÉATION

Maison des femmes gérée par l'Association Rayhana pour Femme de Jendouba (fondée en 2013)

#### DESCRIPTION DE L'ACTIVITE

L'Association Rayhana, à travers les activités gérées à Dar Rayhana par et pour les femmes et ses projets dans la région, travaille pour l'empowerment des femmes à travers le soutien à leurs libertés et droits socio-économiques, l'entrepreneuriat féminin et la valorisation des savoirs et savoir-faire traditionnels locaux. La Boutique Rayhana, le service de catering et la participation aux foires et marchés offrent aux femmes de la région des opportunités d'exposition et vente des produits artisanaux et agro-alimentaires.

#### DESCRIPTION DU GROUPEMENT

Un noyau de 10 femmes de la filière agroalimentaire courte

#### PRODUITS/SERVICES OFFERTS

L'association Rayhana offre les services et produits suivantes :

- Un espace de soutien à la commercialisation des produits de la région (miel, céréales, plantes aromatiques et médicinales) avec un label commun « Rayhana ».
- Organisation de marchés locaux et événements sociaux, éducatifs et culturels autour de l'économie solidaire, de l'environnement et de l'importance d'un style de vie sain
- Réseau solidaire avec la possibilité de recevoir de l'accompagnement et d'utiliser des espaces de travail collectif
- Service de catering qui offre des produits locaux du circuit court produits, transformés et cuisinés par les femmes de la région selon les costumes traditionnels
- Radio communautaire avec une vocation vers le traitement des questions régionales avec un point de vue de genre





# **GOUVERNORAT DE SOUSSE**



# GOUVERNORAT DE SOUSSE

POINTS DE VENTE DIRECTE

## GDA DRAHEM

### CONTACTS

<https://bit.ly/3shDmVq>  
Délégation Sidi El Heni

### STATUT & DATE DE CRÉATION

Le Groupement de Développement Agricole (GDA) a été créé en Octobre 2015

### DESCRIPTION DE L'ACTIVITÉ

Les activités du GDA sont axées autour de la production et transformation de produits agricoles et d'élevage locaux et leur valorisation par la commercialisation sous une marque commune dans plusieurs occasions : vente directe locale, participation à foires, organisation de visites et séances de dégustation et de vente sur place et à Tunis. Le GDA a aussi une vocation sociale et d'activisme pour les droits des habitats de la région, notamment des femmes.

### DESCRIPTION DU GROUPEMENT

Le GDA est composé de 7 personnes, toutes des femmes non propriétaires de terrains et parfois main d'œuvre agricole, appartenant à un seul Douar « Ouled Zayeni ». Le GDA fonctionne de façon démocratique à travers l'élection de sa présidente, sa trésorière et sa secrétaire et une distribution des rôles et des tâches.

### PRODUITS/SERVICES OFFERTS

Le GDA offre les produits et services suivants :

- Production et vente de poulets et d'œufs fermiers, transformation du lait, production et transformation artisanale des produits agricoles locaux, notamment les céréales et le piment
- Vente des produits des adhérents avec un emballage et logo commercial unifié, en plus des opportunités de vendre dans les foires nationales et dans les grands événements
- Mutualisation du matériel et des équipements pour la production de poussins démarrés
- Co organisation d'événements avec les autres entreprises de l'ESS dans le secteur agricole pour booster les ventes des produits des femmes en milieu rural.





# GOUVERNORAT DE SOUSSE

## POINTS DE VENTE DIRECTE

### GDA AYEM EL YESSAMINE

#### CONTACTS

Délégation Sidi El Heni

#### STATUT & DATE DE CRÉATION

Le Groupement de Développement Agricole (GDA) a été créé en Novembre 2015

#### DESCRIPTION DE L'ACTIVITÉ

Le GDA travaille sur la production et transformation de produits agricoles et d'élevage locaux et leur valorisation par la commercialisation au niveau local et dans des foires nationales. Le GDA a aussi un rôle important pour donner visibilité à la région et à ses problèmes et comme structure reconnue par tous les habitants et qui fournit un cadre de liberté économique et sociale pour les femmes dans une zone où les coutumes sociales sont très restrictives pour elles.

#### DESCRIPTION DU GROUPEMENT

Le GDA est composé de 12 personnes, toutes des femmes qui appartiennent à un seul Douar « Noueji ». Le GDA fonctionne de façon démocratique à travers l'élection de sa présidente, sa trésorière et sa secrétaire.

#### PRODUITS/SERVICES OFFERTS

Le GDA offre les produits et services suivants :

- Production et vente de poulets et œufs fermiers, sirop de figue de Barbarie, hydrolat de menthe



sauvage et autres hydrolats

- Vente des produits des adhérents avec un emballage et logo commercial unifié, en plus des opportunités de vendre dans les foires internationales et dans les grands événements
- Approvisionnement de proximité des éleveurs non adhérents en poussins démarrés produits par les adhérents à travers la mutualisation du matériel et des équipements
- Formation sur place sur des thématiques techniques et sociales.





# GOUVERNORAT DE SOUSSE

## POINTS DE VENTE COLLECTIVE

### SMSA ENNOUR

#### CONTACTS

<https://www.facebook.com/smsa.ennour>  
Ville de Sousse, à côté du CRDA

#### STATUT & DATE DE CRÉATION

Société Mutuelle de Services Agricoles fondée en 2019

#### DESCRIPTION DU RESEAU DE PRODUCTEURS IMPLIQUÉ

L'SMSA Ennour a reçu en gestion le point de vente de la femme rurale de Sousse par le CRDA local. L'espace veut être une vitrine des produits de la région et un lieu de promotion des activités économiques des femmes, vendant sous un label commun des produits provenant exclusivement de GDA féminins de tout le gouvernorat. La commercialisation dans le point de vente est faite par une femme déléguée à la vente et par les productrices elles-mêmes qui s'y rendent de temps en temps pour vendre directement leurs produits.

#### DESCRIPTION DU GROUPEMENT

L'SMSA est formée par 6 GDA féminins de tout le gouvernorat.

#### PRODUITS/SERVICES OFFERTS

Le point de vente offre une grande variété de produits : dérivés de différents céréales (couscous, bsisa), épices et tomates séchées et broyées, confitures, pâtes salées et salades à base de piment (harissa, hrous, salata mechouia, etc), huile d'olive, eaux florales et fromage. L'SMSA organise aussi des marchés locaux pour ses membres et participe à des nombreuses occasions de vente locales et nationales.





# GOVERNORAT DE SOUSSE

## STRUCTURES D'APPUI , COWORKING SPACES ET ATELIERS

### HIVE 12

#### CONTACTS

<https://www.facebook.com/Hive12.Coworking.Space>

Résidence Bouhajeb, Avenue Yasser Arafet, Sahloul  
- Sousse ville

#### STATUT & DATE DE CRÉATION

Co-working space ouvert depuis Janvier 2018

#### DESCRIPTION DU RESEAU DE PRODUCTEURS IMPLIQUE

Hive 12 a pour mission de réunir des jeunes talents pour les encadrer et accompagner à la création de startups solides. A la base de la communauté de Hive 12 il y a la volonté de favoriser les rencontres, les échanges et la collaboration et de mettre en place une synergie propice à l'émergence des projets. Ce co-working space est fondé sur les deux principes clés de la mutualisation et de la collaboration : il met à la disposition des co-workers les espaces de travail, matériaux, formations et événements nécessaires pour concevoir et réaliser leurs projets.



#### PRODUITS/SERVICES OFFERTS

Les principaux services offerts par Hive 12 sont:

- Un espace de travail composé de salles de réunion, zones vertes, un open-space modulable et cuisines collaboratives
- Formations et projets de recherche, conférences et séminaires
- Accès internet haut débit et au matériel d'impression multi format





# GOUVERNORAT DE SOUSSE

## STRUCTURES D'APPUI , COWORKING SPACES ET ATELIERS

### MAKERLAB

#### CONTACTS

<https://www.facebook.com/tunmakerlab/> et <https://makerlab.tn/index.html>

Immeuble Med Wissem Souissi, Avenue Yasser Arafet, Sahloul - Sousse ville

#### STATUT & DATE DE CRÉATION

Espace de production collaborative ouvert depuis Février 2017

#### DESCRIPTION DU RESEAU DE PRODUCTEURS IMPLIQUE

MakerLab est un espace de production collaborative où les passionnés de la fabrication et de l'innovation peuvent réaliser leurs propres projets numériques. L'un des principaux objectifs de MakerLab est la création d'une communauté de makers Tunisiens unis par la même volonté de se réapproprier du travail manuel et d'adopter la culture DIY (Do It Yourself) comme principe : pour cela il fonctionne selon le principe de l'éducation non-formelle où l'utilisateur doit créer, bricoler, apprendre par l'erreur, réaliser et concrétiser ses idées, sous la supervision d'un staff technique professionnel. Pour faire cela MakerLab met à disposition différentes machines semi-industrielles et outils traditionnels et organise régulièrement des workshops et des formations pratiques. MakerLab s'intéresse aussi à la production collaborative et au partage de ressources logicielles et matérielles : son site web MakerLab.tn aspire à devenir une plateforme de partage des projets réalisés par des makers tunisiennes.

#### PRODUITS/SERVICES OFFERTS

Les principaux services offerts par MakerLab sont:

- Organisation de workshops et formations pratiques sur diverses techniques et disciplines
- Conception mécanique et électronique
- Mise à disposition et mutualisation d'outils et matériaux (impression 3D, découpe CNC/laser, fabrication de cartes électroniques)







# GRAND TUNIS

# GOUVERNORAT DE TUNIS

## ESPACES DE VENTE COLLECTIVE

### POINT DE VENTE TUNISIE COOP

#### CONTACTS

<https://www.facebook.com/Tunisie.Coop/>  
Ville de Tunis, Manzah 6

#### STATUT & DATE DE CRÉATION

Coopérative de consommation créée en 2015

#### DESCRIPTION DE L'ESPACE DE VENTE

Tunisie Coop est la première coopérative de consommation en Tunisie. Elle travaille pour diffuser le concept de vente en circuit court à travers l'organisation d'occasions de vente directe du producteur au consommateur et où la quasi-totalité du prix de vente est reversé au producteur. Tunisie Coop gère actuellement un point de vente aménagé avec 23 stands pour l'organisation de marchés solidaires hebdomadaires pour la commercialisation des produits des coopératives agricoles féminines dans ses locaux à Cité Jamil. Un autre point de vente à Hammamet à été aménagé et sera prochainement activé.

#### DESCRIPTION DU RESEAU DE PRODUCTEURS IMPLIQUE

La coopérative de consommation compte actuellement quelques centaines d'adhérents.

Les producteurs impliqués dans le point de vente sont environ 25 entre membres de GDA et producteurs individuels

#### PRODUITS/SERVICES OFFERTS

Tunisie Coop offre actuellement des produits agro-alimentaires frais et conservés, des produits cosmétiques et artisanaux dans son Souk qui a lieu chaque fin de semaine.

Les producteurs peuvent louer un stand pour y vendre leurs propres produits. Conditions d'hébergement favorables sont offertes aux producteurs venants des régions pour participer au marché. D'autres points de vente liés à Tunisie Coop seront activés prochainement





# GOUVERNORAT DE TUNIS

## ESPACES DE VENTE COLLECTIVE

### L'ARTISANERIE

#### CONTACTS

[http://www.artisansdart.tn/1581\\_\\_l-artisanerie](http://www.artisansdart.tn/1581__l-artisanerie)  
et <https://www.facebook.com/lartisanerietunisie>  
44 rue du Niger, Montplaisir



#### STATUT & DATE DE CRÉATION

Boutique-atelier ouverte depuis Février 2019

#### DESCRIPTION DE L'ESPACE DE VENTE

L'Artisanerie est une boutique-atelier qui vise à appuyer les petits réseaux d'artisans et affirmer leur place dans la chaîne de valeur et dans la préservation de l'histoire, des traditions et du savoir-faire local. Elle est une vitrine dédiée aux petits réseaux d'artisans de toute la Tunisie qui mettent en pratique des principes de durabilité environnementale et sociale et de solidarité et les appuie dans le développement de leurs activités et la préservation de leurs savoir-faire.

#### DESCRIPTION DU RESEAU DE PRODUCTEURS IMPLIQUE

L'artisanerie réunit une communauté d'artisans, de créateurs et d'entrepreneurs sociaux de toute la Tunisie.

#### PRODUITS/SERVICES OFFERTS

L'Artisanerie offre aux producteurs un espace d'exposition et vente bien aménagé et favorisant le contact entre producteur et consommateur à travers la découverte du travail des artisans, des matières et des techniques et un service de co-création et de personnalisation des objets et des créations. Elle offre également aux artisans partenaires de l'espace l'opportunité de bénéficier d'un suivi et d'ateliers de développement de nouveaux produits qui partent de la tradition et de modalités de production responsables mais qui s'adaptent au gout et à la demande du consommateur d'aujourd'hui.





# GOUVERNORAT DE TUNIS

## STRUCTURES D'APPUI , COWORKING SPACES ET ATELIERS

### LAB'ESS, LABORATOIRE DE L'ÉCONOMIE SOCIALE ET SOLIDAIRE

#### CONTACTS

<http://www.labess.tn/> et <https://www.facebook.com/LabessTunisie/>  
Ville de Tunis

#### STATUT & DATE DE CRÉATION

Association créée en 2012

#### DESCRIPTION DE L'ACTIVITE

Le Lab'ess est un espace d'innovation sociale dédié à la création et au développement des acteurs de l'ESS en Tunisie pour répondre efficacement aux besoins socio-économiques du Pays et contribuer à l'instauration de conditions favorables au développement des initiatives des acteurs de l'ESS. Ses missions principales incluent la professionnalisation des OSC par le renforcement de leurs capacités organisationnelles, en gestion et de gouvernance, la promotion de l'économie et l'innovation sociale en tant que modèle de développement et l'accompagnement à l'autonomisation financière et à la création d'entreprises sociales.

#### PRODUITS/SERVICES OFFERTS

Le Lab'ess offre deux types de services :

- Hébergement, formation, accompagnement, et promotion des entrepreneurs sociaux et organisations de la société civile tunisiennes à travers



un programme d'incubation inclusif et la mise à disposition d'espaces de coworking, réunion et formation

- Facilitation de la connexion entre société civile, Etat et secteur privé à travers le soutien à la création de Chabaka.tn, premier réseau de l'ESS tunisien, afin de créer des synergies favorables à l'accélération des projets à impact et à la reconnaissance de l'ESS en Tunisie.





# GOUVERNORAT DE TUNIS

## STRUCTURES D'APPUI , COWORKING SPACES ET ATELIERS

### EL SPACE

#### CONTACTS

<https://www.facebook.com/elspace.cw/> et <https://www.elspace.org/>  
10 Bis, Rue d'Algérie - Tunis Ville

#### STATUT & DATE DE CRÉATION

El Space est une Association née en 2015

#### DESCRIPTION DE L'ACTIVITE

El Space est un espace de co-working et un catalyseur d'entrepreneuriat social qui se donne la mission de construire et autonomiser des communautés prospères et résilientes, à travers des collaborations durables et un développement innovant et autonome. El Space se propose comme un pôle d'innovation sociale. L'espace a été conçu à travers un fort esprit d'entreprise visant à l'innovation, et se construit autour d'un espace, d'intérêts et de valeurs communes, visant à faire de la Tunisie un pays meilleur.

#### PRODUITS/SERVICES OFFERTS

El Space offre un coworking space fourni de bureaux partagés, connexion internet et salle de réunions, un échange de service et des opportunités de réseautage et travail collaboratif.





# GOUVERNORAT DE TUNIS

## STRUCTURES D'APPUI , COWORKING SPACES ET ATELIERS

### COGITE

#### CONTACTS

<https://www.facebook.com/Cogite>.  
Coworking.Space  
1, place Tahar Haddad - Les Berges du Lac, Tunis

#### STATUT & DATE DE CRÉATION

Co-working space fondé en 2013

#### DESCRIPTION DE L'ACTIVITE

Cogite est un espace de travail chaleureux et moderne favorisant le développement personnel et professionnel de ses membres. Cet espace se propose de ne pas être qu'un simple lieu de travail, mais de construire une communauté et des occasions de partage et de croissance pour entrepreneurs et entreprises collectives travaillant pour le développement durable de la Tunisie.

#### PRODUITS/SERVICES OFFERTS

Il offre à ses adhérents toutes les commodités nécessaires au travail quotidien aussi qu'à l'organisation de réunions et ateliers de travail, en addition à une grande variété d'événements, d'ateliers, de formations et d'occasions de réseautage. Cogite est un espace ouvert à accueillir porteurs de projets dans des différents secteurs : de la technologie à l'innovation sociale et à la société civile.







# GOUVERNORAT DE TUNIS

## STRUCTURES D'APPUI , COWORKING SPACES ET ATELIERS

### ELWARCHA

#### CONTACTS

<https://www.facebook.com/Elwarcha.Studio/>  
et <https://www.elwarcha.org/>  
Rue Dr Cassar, Hafsia - Médina de Tunis

#### STATUT & DATE DE CRÉATION

ElWarcha est un projet de l'association Collectif Créatif

#### DESCRIPTION DE L'ACTIVITE

ElWarcha est un atelier de design collaboratif situé sur la place de la Hafsia, dans la Médina de Tunis. Son but initial est de promouvoir l'action et l'éducation citoyenne en développant du mobilier pour l'espace publique avec les habitants du quartier (principalement les jeunes et les enfants). Les notions d'échange de savoir, de recherche de méthodes pédagogiques alternatives et de mobilisation des citoyens dans la conception et la gestion du lieu qu'ils habitent sont au cœur d'elWarcha, qui est non seulement un lieu de production et de réflexion mais c'est aussi un lieu de rencontre qui permet de renforcer le lien social.

#### PRODUITS/SERVICES OFFERTS

ElWarcha est animé par une équipe de designers, architectes et jeunes habitants du quartier qui organisent des activités quotidiennes avec enfants et jeunes du quartier liées au travail du bois et d'autres matériaux recyclés pour la production de mobilier urbaine tout au cours de l'année. Des artistes et créatifs externes tiennent également des workshops occasionnels sur d'autres formes d'art et de créativité (photographie, sérigraphie, céramique). ElWarcha réalise des articles mobiliers en bois pour la vente sur commande.





# GOUVERNORAT DE TUNIS

## STRUCTURES D'APPUI , COWORKING SPACES ET ATELIERS

### DAR ELHARKA

#### CONTACTS

<https://www.facebook.com/darelharka/>  
42bis, rue du Pacha - Médina de Tunis

#### STATUT & DATE DE CRÉATION

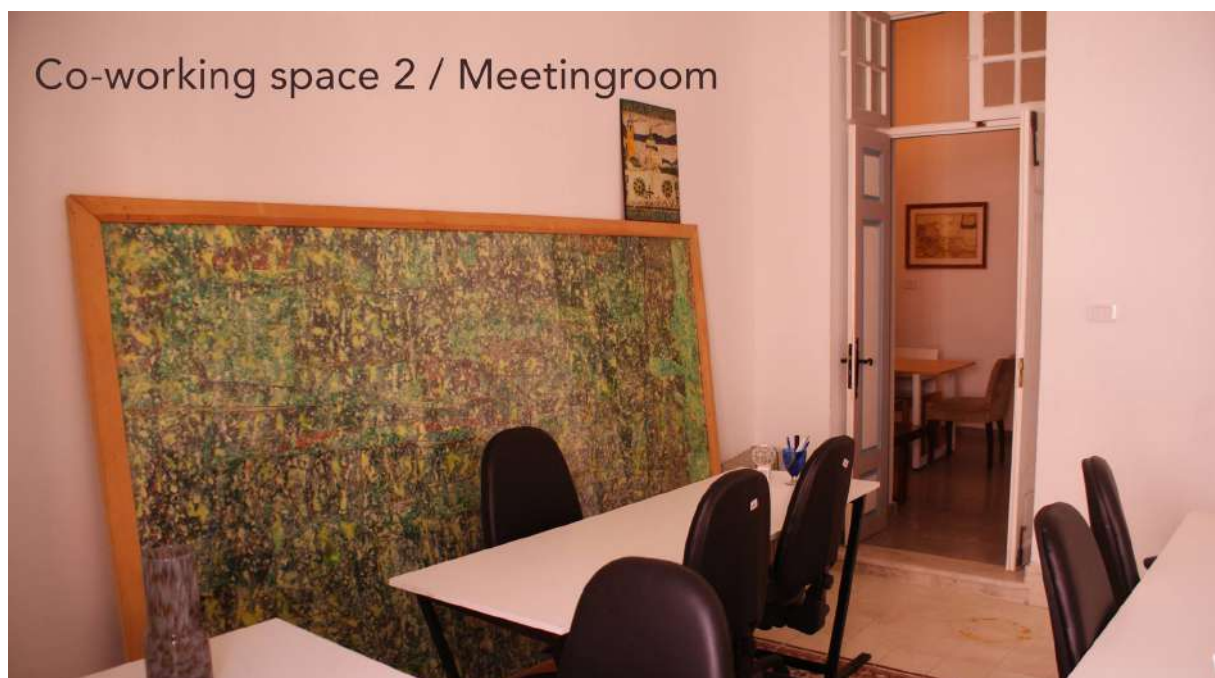
Fondé en 2016, Dar elHarka fait partie de l'association Collectif Créatif

#### DESCRIPTION DE L'ESPACE DE VENTE

Dar elHarka est un hub culturel situé au cœur de la Médina de Tunis œuvrant pour que entrepreneurs, artistes et créatifs se rencontrent, échangent et collaborent pour créer des opportunités, soutenir la culture locale et faire revivre les quartiers urbains historiques. Dar elHarka est un projet de l'association Collectif Créatif, un groupement d'acteurs culturels qui travaillent pour développer les métiers créatifs dans leur contexte socio-économique local dans une optique de revitalisation des communautés et des quartiers, notamment dans la Médina de Tunis.

#### PRODUITS/SERVICES OFFERTS

Dar elHarka est un petit co-working space qui offre à ses visiteurs toutes les commodités nécessaires au travail individuel ou collectif : salle de co-working, salle de réunions, bibliothèque, internet, imprimante et scanner, cuisine, salle d'eau et une petite cour intérieure.



# LE CALENDRIER DES FOIRES ET MARCHES POUR LA VENTE DES PRODUITS DE L'ESS

Permettre aux activités et aux entreprises démarrées de maintenir un niveau constant de ventes et une incitation continue à l'amélioration est l'un des objectifs de ce guide qui offre ci-dessous un calendrier des marchés, foires et événements locaux et nationaux afin de partager les opportunités de vente et d'exposition des produits de l'ESS dans les régions analysées. Ces opportunités de vente ont été classées selon les différents types de produits qui peuvent être vendus et/ou exposés dans chaque événement et contiennent les informations pratiques et contacts pour permettre aux producteurs d'y participer.

Une liste mise à jour des foires et salons organisés ou soutenus par l'Office National de l'Artisanat est aussi repérable au lien suivant : <http://www.artisanat.nat.tn/fr/promotion-sur-le-marche-local/>



Ou en contactant les sections régionales de l'ONA :

Mahdia (+216) 73 690 029

Sidi Bouzid (+216) 76 621 550

Kasserine (+216) 77 479 119

Jandouba (+216) 78 600 345

Sousse (+216) 73 210 455

Tunis (+216) 71 255 751

Manouba (+216) 70 614 815

Ben Arous (+216) 71 450 235

Ariana (+216) 71 700 450

## LEGENDE

	Agroalimentaire
	Artisanat
	Agroalimentaire et Artisanat
	Projets environnementaux et Artisanat



# GOUVERNORAT DE MAHDIA

EVÉNEMENTS	ORGANISATEURS	VILLE	ESPACE	PÉRIODE	TEL
Foire du miel à Sidi Alwan	Association nationale du festival du miel et de la renaissance du patrimoine à Sidi Alwan	MAHDIA		Juillet/aout	97196633 97314067
Exposition des femmes agricultrices	Bureau des affaires de la femme rurale Commission régionale pour les femmes, la famille et les enfants à Mahdia Union régionale de l'agriculture et de la pêche à Mahdia	EL JAM		Octobre	
Le goût du patrimoine de Bou Merdes	Ville de Bou Merdes	MAHDIA	Bou Merdes	Novembre / Decembre	96047674
Exposition d'artisanat à Mahdia	Commissariat régional aux industries traditionnelles à Mahdia	MAHDIA		Juillet/Aout	
Galerie traditionnelle	Maison de la culture Rasharsha	MAHDIA		Avril	98902041
Journées du Patrimoine à Hbira	Maison de la culture de Hbira	HBIRA		Avril/ Mai	
Journées du Patrimoine à Bradaa	Maison de la culture de Bradaa	BRADAA		Avril/ Mai	
Journées du Patrimoine à Moulouch	Maison de la culture à Moulouch	MOULO UCH		Avril/ Mai	73649837
Journée locale du patrimoine	Maison de la culture	MAHDIA		Avril/ Mai	95484691

# GOUVERNORAT DE SIDI BOUZID

EVÉNEMENTS	ORGANISATEURS	VILLE	ESPACE	PÉRIODE	TEL
Journées de l'Artisanat	Office National de l'Artisanat de Sidi Bouzid	SIDI BOUZID	Espace de L'IRIE	Décembre	76621550
Fête de la Révolution (17 Décembre)	Office National de l'Artisanat de Sidi Bouzid	SIDI BOUZID	Espace de L'IRIE	Décembre	76621550
Journées Commerciales	Société privées en collaboration avec le Palais des Foires	SIDI BOUZID	Palais des Foires (à côté de l'Hôtel Ksar Dhaifa)	Printemps/été	76630900

# GOUVERNORAT DE KASSERINE

EVÉNEMENTS	ORGANISATEURS	VILLE	ESPACE	PÉRIODE	TEL
Festival de la pomme	Apple Festival Association et URAP	SBIBA		Août	29190355
Fête nationale des pistaches	Association du festival de la pistache et URAP	MAJEL BEL ABBES		Août	29190355
Journées de l'innovation et de la création artisanale	Office National de l'Artisanat de Kasserine	KASSERINE	Village Artisanal	Mars	77479119
Festival international de Cellium	Association 7ème dimension	KASSERINE	Théâtre Cillium	Juillet	98213586
Souk Samama	Centre Culturel des Arts et Métiers du Djbel Sammama	SBEITLA	Centre culturel Samama	Avril	26074800

# GOUVERNORAT DE JENDOUBA

EVÉNEMENTS	ORGANISATEURS	VILLE	ESPACE	PÉRIODE	TEL
Festival du diabète de navet	Union Régionale de l'Agriculture et de la Pêche	JENDOUBA	complexe de la jeunesse jendouba	Août	78613557/ 29190484
Journée mondiale des femmes agricultrices	Autorité régionale et Commissariat régional au développement agricole	JENDOUBA	complexe de la jeunesse jendouba	Octobre	78600655
Salon des produits agricoles	Autorité régionale et Commissariat régional au développement agricole	JENDOUBA	complexe de la jeunesse jendouba	Février	78600655
Salon des produits agricoles des femmes rurales	Conseils de développement des femmes	JENDOUBA	complexe de la jeunesse jendouba	Juin	70148890
Salon des produits agricoles des femmes rurales	Conseils de développement des femmes	BOUSALEM	Maison de jeunes Bousalem	Juillet	78639692
Salon des industries traditionnelles	Branche du Bureau national des industries traditionnelles	JENDOUBA	Complexe culturel Omor Saidi Jendouba	Mars	78600345
Journée nationale de la femme	Direction et ministère de la femme (Direction régionale de Jendouba )	JENDOUBA	complexe de la jeunesse jendouba avenue environnement	Août	97639447
Helma Tabarka	Commissariat de Tourisme Tabarka et association Jeunesse et Horizons	Tabarka	Pôrt de Tabarka	avril- juin	94511344
Festival Rayhane "Aindrahem "	Commissariat régional aux affaires culturelles / Association Achbal Khemir	Aindrahem	Maison de jeunes Aindrahem	août	78603084/ 52859659
Soukna	Association Rayhana et l'association Sidi bouzaitoun	JENDOUBA	Parc Feija / espace public	Décembre	54845410
Journée verts de Kroumirie	association Sidi bou zitoun	JENDOUBA	Sites naturels du gouvernorat de Jendouba	Mai	97049899
Festival de la forêt	Direction de forêt et commissariat d'artisanat Jendouba /Association de la protection et du développement des écosystèmes forestiers	Ain Draham	Maison de jeunes Ain Draham	Juillet -septembre- Octobre	78600345/ 20511611

# GOUVERNORAT DE SOUSSE

EVÉNEMENTS	ORGANISATEURS	VILLE	ESPACE	PÉRIODE	TEL
Festival de l'huile	Le festival international de l'huile d'olive dans la grande citadelle	SOUSSE	Parc d'al-Zahra	Décembre	
Salon méditerranéen des industries alimentaires	Exposition Internationale de Sousse	SOUSSE		Novembre	
Journées culturelles en milieu rural	Maison de la culture Bhargla	SOUSSE		Avril	
Salon national de la broderie	Bureau national des industries traditionnelles	SOUSSE		Février/Mars	
Journées des industries traditionnelles	Bureau national des industries traditionnelles	SOUSSE		Février/Mars	
Exposition d'artisanat à l'occasion de la journée internationale de la femme	Commissariat régional des industries traditionnelles et Commissariat régional pour la femme et la famille	SOUSSE		Mars	
Exposition d'artisanat traditionnel	Commissariat régional aux industries traditionnelles et Commissariat régional à la culture	SOUSSE		Mai	
Salon des industries traditionnelles à Sousse	Exposition internationale de Sousse et le Bureau national des industries traditionnelles	SOUSSE		Juin/Juillet	
Célébration du mois du patrimoine du petit château	Maison de la culture à Matmata Et l'association de la mémoire et de l'histoire locale du petit château	SOUSSE	Musée du château	Mars/Avril	
Forum Art et Patrimoine	Maison de la culture	SOUSSE		Avril	

# GOUVERNORAT DE GRAND TUNIS

EVÉNEMENTS	ORGANISATEURS	VILLE	ESPACE	PÉRIODE	TEL
Marché solidaire d'El Mourouj	Association des habitants d'el-Morouj 2	EL-MOUROUJ	El Mourouj, devant à la poste	Chaque Samedi	20342157
Marché de Tunisie Coop	Tunisie Coop	MENZAHA 6	Cité Jamil	Chaque weekend	21505993
Foire "Zarbia" des tapis et du tissage traditionnel	Office National de l'Artisanat	EL KRAM	Foire du Kram	Décembre	71255751
Expo-vente ARTIcadeau	Office National de l'Artisanat	TUNIS	Acropolium de Carthage	Novembre	71255751
Salon de la création artisanale	Office National de l'Artisanat	EL KRAM	Foire du Kram	Mars et Octobre	71255751
Fée Mains	Espace Sadika	GAMMARTH	Espace Sadika	Décembre	93964505



# **GUIDE A LA COMMERCIALISATION DES PRODUITS DE L'ESS EN TUNISIE**

**Adresse bureau Nexus en Tunisie :**  
11, Rue Irak  
Lafayette, 1002 Tunis  
Mail : [nexus.tunisie20@gmail.com](mailto:nexus.tunisie20@gmail.com)

**Adresse Bureau COSPE Tunisie:**  
22, rue Mohamed Salaheddine Mutuelleville, 1082 Tunis  
Tél: +216 71 845 613  
Mail: [tunisia@cospe.org](mailto:tunisia@cospe.org)